

LOVECRAFTESQUE

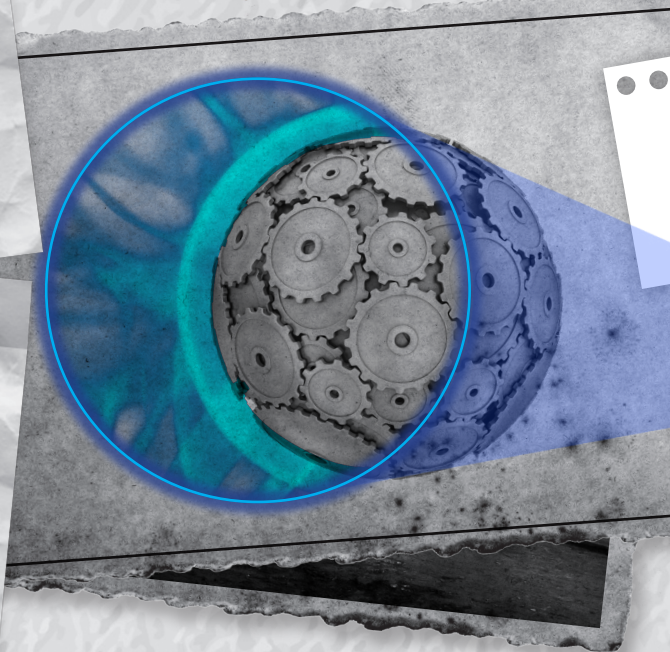
Un gioco di narrazione su minacciosi orrori cosmici



Lovecraftesque è il gioco di ruolo per vivere storie in stile Lovecraft che sta travolgendo l'Italia (e non solo). Vincitore del *Gioco di Ruolo dell'Anno*, bronzo al *Golden Geek*... Niente master, niente preparazione, niente regole complesse: bastano tre, quattro amici e si parte subito a giocare. A seguire troverete uno scenario ambientato a Bologna al giorno d'oggi.

Lovecraftesque © 2016 Becky Annison e Josh Fox; fotografie: © Nikolay Petkov & Siarhei Hashnikau; grafica Michele Gelli.

SFERA



GHOSTLIGHT

L'edizione è illustrata da con foto scattate in varie location (manicomio in disuso, parchi di divertimento abbandonati) a cui gli artisti hanno aggiunto i "fantasmi" di orribili eventi. Fantasmi invisibili, che solo una speciale torcia (venduta col libro) può svelare.

Oggi hanno consegnato questa strana sfera. Chi la ha ordinata mi deve i 5 euro che ho dato al corriere. - Kika

Non ne so nulla. Sarà di Agnese - Maria

Non guardate me. Questa merda non è mia. Cos'è questo? Un patatavo tentativo di splillarmi cinque euro? - Lama

Marta "Kika" Esposito è una studentessa di ventidue anni, napoletana, che frequenta da fuorisede (e fuoricorso) l'università a Bologna. Studia Lettere Antiche, anche se il padre avrebbe preferito matematica - e sicuramente avrebbe preferito una sede più vicina a Napoli. La spinge una *innata curiosità*, ma spesso si trova nei pasticci perché *non sa mai quando è il momento di dire "basta"...*

ALTRI PERSONAGGI

- © **Maria Costantino:** coinquilina di Marta. Look nerd ed enormi occhiali dalla montatura demodé. Studentessa di chimica molto concentrata sulla sua carriera accademica. Amica "responsabile" di Marta dai tempi dell'asilo, è il solo motivo per cui sig. Esposito ha acconsentito alla scelta di Bologna.
- © **Agnese "Lama" Lamatori:** seconda coinquilina, anche se Marta preferirebbe sbarazzarsene. Fuma, non pulisce, ruba cibo, porta continuamente "amichetti" in casa (*vibratori che pagano la cena*, come dice lei), ascolta musica orribile a tutto volume. Ha ogni possibile di-

fetto, incluso il fatto di essere molto bella e aver rubato diversi possibili interessi romantici a Maria.

- ⊙ **Parka:** un elemento decorativo di diverse librerie e biblioteche di Bologna. Sembra essere sempre presente ovunque. Alto, secco, dreadlocks. Indossa sempre un berretto di lana finto-peruviano e vecchio parka verde consunto e (molto) fuori

moda. C'è chi giura di averglielo visto addosso anche nel torrido agosto bolognese.

- ⊙ **Marco Valenti:** compagno di corso di Marta, rider per Foodora, perennemente a corto di soldi. È figlio di un noto avvocato milanese ma parla poco e malvolentieri della sua famiglia. Sempre il benvenuto a casa delle ragazze.

LUOGO ED EPOCA

Ci troviamo a Bologna, sede della più antica università del mondo. Le ragazze vivono in un piccolo monolocale in centro, in cui il padrone di casa è riuscito in qualche modo a infilare due letti a castello.

L'appartamento è in un palazzo molto antico, che sicuramente ha visto tempi migliori.

ALTRI LUOGHI

- ⊙ **Piazza Verdi:** tradizionale luogo di ritrovo *alternativo* a Bologna. Ora un poco più vuota a favore della più "modaiola" e frequentata piazza San Francesco. Anche in pieno inverno è facile trovare in piena notte qualche capannello di persone che bevono e ridono (mal sopportate dai residenti).

- ⊙ **Torrente Avesella:** attraversa tutta la città (che peraltro è percorsa da più fiumi). Per ampi tratti è percorribile a piedi e visitabile. Di tanto in tanto ci vengono organizzate visite guidate o spettacoli.

- ⊙ **Basilica di San Petronio:** come tutte le grandi chiese partite con l'idea di essere "più gradi di San Pietro a Roma", è un'incompiuta. Una cappella ospita un'impressionante dipinto di Giovanni da Modena raffigurante l'inferno.

- ⊙ **Club "Pape Satàn":** anche se snobbato dai cool kids, è uno dei pub più frequentati dagli studenti: già alle otto riuscire a sedersi è un'impresa. È stato decorato con gradi stampe tratte dall'edizione di Doré della

Divina Commedia. I camerieri sono vestiti con corna di plastica e magliette rosse. Il barman dà l'idea di essere perennemente ubriaco.

CARTE SPECIALI

- ✦ Visioni
- ✦ Distorsioni spazio-temporali
- ✦ Vittime
- ✦ Opera d'arte
- ✦ Un'antica civiltà

INDIZI D'ESEMPIO

- ⊙ Il sonno delle ragazze è popolato di incubi
- ⊙ La sfera sembra spostarsi autonomamente per casa
- ⊙ Una sfera simile viene vista anche in mano ad altre persone
- ⊙ Dentro la sfera si vede un inquietante luccichio
- ⊙ Strane persone iniziano a salutare le ragazze
- ⊙ A notte è possibile sentire un lieve canto provenire dalla sfera
- ⊙ Nel Pape Satàn c'è una sfera uguale
- ⊙ Una delle ragazze scompare